

Belgické modrobílé dobývá svět

Díky dobré propagaci a kvalitě masa se chov belgického modrobílého plemene rozšiřuje v řadě zemí světa. Zástupci plemenné knihy organizují návštěvy, školení, kurzy pro bonitéry a informační kampaně. V rámci jedné z propagačních akcí navštívila skupina pracovníků plemenné knihy i Českou republiku.

Belgie patří mezi největší výrobce hovězího masa v Evropské unii. Počet jedinců belgického modrobílého skotu je v současné době 1 500 000, což představuje 50 % celé populace chovaného skotu v Belgii. V malém počtu, asi 10 000 registrovaných krav, se plemeno chová v původní – kombinované užitkovosti. Jako specializované masné plemeno se chová zhruba 500 000 krav, z toho je asi 100 000 zapsáno v plemenné knize.

Popularita plemene a poptávka po kvalitním jemném a libovém hovězím masu vzrůstá, takže se Blanc-Bleu Belge, jak se v originálu plemeno nazývá, těší všude značné oblibě. V Německu, Anglii, Španělsku či Dánsku je plemeno hodně využívané pro užitkové křížení s mléčnými, kombinovanými, ale i jinými masnými plemeny. Porody jsou díky malé hmotnosti telat dobré a kříženci mají výbornou zmasilost.

I francouzští řezníci a majitelé restaurací jsou dychtiví po masu z belgického modrobílého. Křehká a šťavnatá svalovina se dobře hodí k přípravě steaků. Ve Francii, kde je asi 4500 chovatelů belgického modrobílého (BM) skotu, vznikla v roce 1994 i ochranná známka La belle bleue, zaručující kvalitní produkty z tohoto plemene.

Inseminační dávky a embrya jsou exportovány nejen po Evropě, ale také do Severní a jižní Ameriky, Austrálie a na Nový Zéland. Kanadští šlechtitelé si chválí křížení BM s masnými plemeny, např. s aberdeen angusem či herefordem. Dosahují o 5 až 10 % lepší podíl svaloviny, což je ekonomicky zajímavé.

V zámoří nepodceňují ani propagaci, vytvořili si vlastní „label“ (obchodní označení). Protože i lidé v USA chtějí kupovat zdravé potraviny, na propagačních materiálech obvykle uvádějí za názvem plemene: low fat, low cholesterol – nízký obsah tuku a cholesterolu.

Plemenná kniha Blanc-Bleu Belge sídlí v městečku Ciney. Jde o neziskovou organizaci, která má v současnosti 2400 členů (v roce 1981 měla pouze 300 členů). Pod

patronací plemenné knihy byla založena také mezinárodní organizace BBI (Belgian Blue International), jejímž členem je hlavně díky současnému řediteli Českého svazu chovatelů masného skotu i Česká republika.

Belgická delegace navštívila v rámci svého krátkého pobytu v ČR inseminační



Ředitel plemenné knihy Pierre Mallieu obhlíží belgické modrobílé stádo v ZD Chýšť

Foto Kamil Maláč

stanici v Hradištku pod Medníkem, pracoviště VÚŽV Uhřetěves, ZD Chýšť, odchovny plemenných býků Cunkov a Osík. Využili jsme příležitosti a řediteli plemenné knihy Pierrovi Mallieuovi jsme položili několik otázek.

Jak již bylo řečeno, plemeno si vede dobře v mezinárodním měřítku.

Ano – zákazníci stále více dávají přednost kvalitě – největší konkurenční výhoda plemene je kvalita masa. V poslední době vzrůstá zájem o BM skot hlavně v Německu a v Itálii. V Kanadě a USA jsou zase žádána zvířata s co největším podílem

černého zbarvení. Export zvířat, inseminačních dávek i embryí se každým rokem zvyšuje, což je hlavním ukazatelem neustálé expanze plemene. Kvalita masa, ale i ekonomičnost plemene jsou hlavními konkurenčními výhodami v porovnání s ostatními masnými plemeny.

Činí při zušlechťování plemene problémy inbreeding?

Co se týče příbuzenské plemenitby, zatím není u belgického modrobílého větší problém, je asi stejný jako u holštýnského plemene. V populaci je 43 rodin bez příbuznosti. Podíl příbuznosti je menší než 6 %. Více než polovina březostí je z inse-

minace a chovatelé mají možnost volit nepřibuzné býky. Někdy ale zkouší i velice příbuzné kombinace, neboť v případě úspěchu mohou vydělat slušné peníze. Podobně farmáři rádi riskují připárováním neprověřených býků.

Jak se změnila selekční kritéria?

Vlivem silného selekčního tlaku na zmasilost se v minulosti u belgického modrobílého zmenšil tělesný rámec, neboť mezi osvalením a velikostí těla je záporná korelace.

Selekční kritéria se však částečně změnila. V popředí zájmu jsou nyní ekono-

mické ukazatele a znaky fitness, které se odrážejí v řadě dílčích vlastností. Hlavní z nich je tělesná stavba, mortalita a plodnost. Velký důraz je kladen na odolnost a vitalitu telat, která je dána také dobrou schopností sát. V poslední době se také daří opět zvětšovat tělesný rámec. Defekt dolní čelisti u telat, který byl v minulosti velkým problémem, se už v populaci díky nekompromisní selekci téměř nevyskytuje.

Rozvíjí se bezrohý program?

O programu na bezrohost, jak jej poslední dobou můžeme vidět např. u plemene charolais ve Francii, zatím neuvažujeme. Přirozeně bezrohá zvířata se v naší populaci zatím nevyskytují, a tak není na čem tento program stavět. Pokud by se však takový jedinec objevil, určitě by se program začal rychle rozvíjet.

Jak se daří kontrolovat a potlačovat IBR?

V Belgii byla vakcinace nepovinná. Ministerstvo se však před pěti lety rozhodlo, že do programu kontroly IBR vstoupí. Podle monitoringu je v populaci 66 % IBR pozitivních zvířat (číslo zahrnuje jak vakcinované, tak nakažené kusy). Ozdravovací program, který je podporován státem, je stále dobrovolný, nebo spíše částečně povinný. Od léta 2006 však musí být všechna zvířata, která se účastní výstav, IBR negativní. Nyní je více než evidentní, že pokud se program nestane povinným, nastane nikdy výraznější obrat. Již v tomto roce (2007) by se proto mělo začít s celorepublikovým ozdravováním, náklady budou asi 16 eur na zvíře a rok.



Delegace pracovníků plemenné knihy navštívila i VÚŽV Uhřetěves Foto Lukáš Rytina

Jak funguje financování plemenné knihy, jaký je podíl farmářů?

Roční rozpočet PK je asi 500 000 eur, je zde šest zaměstnanců. Zhruba třetinu hradí chovatelé, druhá třetina je z příjmů státního rozpočtu (dotace) a z třetiny plemennou knihu financují propagační fondy (např. AWEX – Agence wallonne a l'Exportation). Farmář platí za členství 15 eur ročně, přičemž na počtu chovaných zvířat nezáleží. Za registraci (zápis) jednoho zvířete do plemenné knihy platí pět eur. Plemenné hodnoty se vypočítávají na základě údajů dodaných od servisních organizací, které jsou částečně soukromé (AWE, VRV).

Které plemenařské společnosti působí nyní na trhu?

Sektor prošel řadou změn. Z původně státního monopolu vznikly po liberalizaci dvě společnosti Linalux se sídlem v Ciney a Haliba v Monsu. Nedávno se opět uskutečnila „revoluce“ a nyní je v Belgii šest organizací poskytujících plemenařské služby pro belgické modrobílé plemeno. Jejich právní forma je družstevní, vlastníci jsou převážně farmáři. Tři z těchto organizací zaujímají 80 % trhu:

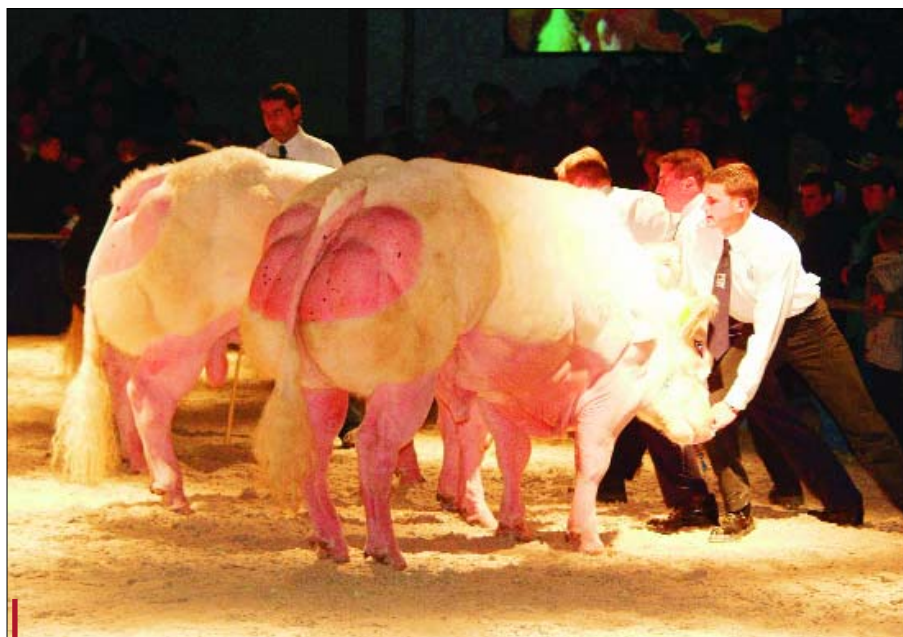
- BBG – vznikla sloučením Haliba a Linalux (dvě inseminační stanice asi po 70 býčích),
- Belgimex – (asi 40 býků),
- Fabroca – (15 až 20 býků, spíše servisní a poradenská služba).

Další tři menší organizace se dělí o zbytek trhu.

Jak hodnotíte potenciál belgického modrobílého plemene v ČR?

Kvalita několika málo zvířat, která jsme během naší návštěvy viděli, je velmi dobrá. Viděli jsme rovněž ostatní plemena. Je-li toto reprezentativní vzorek práce vašich chovatelů, je vidět, že chov masného skotu je ve vaší zemi na velmi dobré úrovni. Jako největší problém vidím, podle toho, co jsem slyšel, nízkou poptávku po kvalitním hovězím a nízkou spotřebu hovězího obecně. V tomto ohledu musíte ještě projít určitým vývojem, kterým prošly všechny evropské země západní Evropy. Ten se však nedá nijak urychlit. Jakmile ale nastane obrat, jsem přesvědčen, že pak i u vás plemeno belgické modrobílé zaznamená velký nárůst. ■

S přispěním Kamila Maláta
Lukáš Rytina



Z přehlídky plemenných býků v Ciney

Foto Lukáš Rytina