

Využívání plemene belgické modré

V belgickém městě Tournai se konala v únoru t.r. zemědělská výstava zaměřená na plemeno belgické modré a plemeno holštýnské. Bylo uspořádáno setkání ukazující na význam plemene belgické modré v různých zemích. Čtenářům předkládáme stručný výtah z písemných materiálů této konference.

Změny po roce 1989 zvyšují zájem chovatelů o skot bez tržní produkce mléka s minimálními výrobními náklady v čistokrevné plemenitbě i užitkovém křížení. Státními subwencemi byl podpořen dovoz čistokrevných stád masných plemen skotu, která s výjimkou plemene hereford u nás před rokem 1989 nebyla. Byly založeny chovatelské organizace, kontrola užitkovosti, plemenná kniha, selekční program, ochranná známka „extra beef“. Zatím se neprosadila výrazná cenová rozdílnost při zpeněžování jatečného skotu. Čistokrevná stáda slouží k produkci plemenného materiálu a zvyšování stavů, rozsah užitkového křížení spíše stagnuje.

Plemeno belgické modré představuje u nás v současnosti jeden plemenný býček, který začal produkovat inseminační dávky a dále stádo deseti plemenic, které jsou využívány jako dárky embryí. V užitkovém křížení jsou první výsledky nadějně. Kříženci býků s matkami českého strakatého nebo černostrakatého skotu se rodí bez problémů, mají-li matky korektní vývin pánve, jsou životaschopní.

První čtyři plemence a býk byli přivezeni z Belgie do Velké Británie v listopadu

1981. V roce 1994 bylo registrováno již 400 chovatelů plemene belgické modré. Plemeno je připraveno na plemence původních anglických masných plemen, které jsou dobře přizpůsobené prostředí, studeným a vlhkým zimám, chovu bez přístřeší a nenáročným výživě. Křížení zejména zlepšuje kvalitu masa, což je pro anglické podmínky nezbytné. F₁ kříženci se rodí bez obtíží a při stejné výživě na stejných hospodářstvích jsou telata po belgickém modrém o 100 liber dražší než telata po býčích charolais.

Druhým velmi oblíbeným způsobem využití tohoto plemene je křížení mléčných krav (zejména holštýnských) s masnými plemeny (hereford, angus, limousin, plavé akvitánské) a následně křížení jaloviček býků belgické modré. Chovatel dosahuje snadného telení a vysoké ceny zástavových telat, výkrmce má adaptabilní zástav s dobrou konverzí živin a dobrou výkrmností při velmi vysoké ceně.

Jatečně opracovaná těla kříženců s belgickým modrým se velmi dobře prosazují v konkurenci s ostatními typy kříženců barvou masa, nižším obsahem tuku, nízkým obsahem cholesterolu, vynikající křehkostí a chutností.

Do Maďarska bylo v roce 1991 importováno v rámci programu PHARE 100 embryí belgického modrého skotu. Vzhledem ke změnám vlastnických vztahů, ekonomickým obtížím, ztrátě východoevropských trhů nebyl tento krok příliš úspěšný. V roce 1992 se narodilo sedm telat, v roce 1994 bylo zakoupeno 3200 dávek spermatu na Inseminační stanici v Monsu a bezúplatně získáno 50 embryí, která byla přenesena v červnu až srpnu 1994 na dvou farmách s úspěšností 56 %, resp. 44 %. V listopadu 1994 byla založena Maďarská asociace chovatelů belgického modrého skotu, která sdružuje 17 chovatelů. Cílem je vytvořit čistokrevné populace o 80 až 100 plemenicích s využitím belgických metodik kontroly užitkovosti a importem spermatu z Belgie.

Zájem o plemeno belgické modré roste také v Dánsku, ve Francii a Spojených státech amerických.

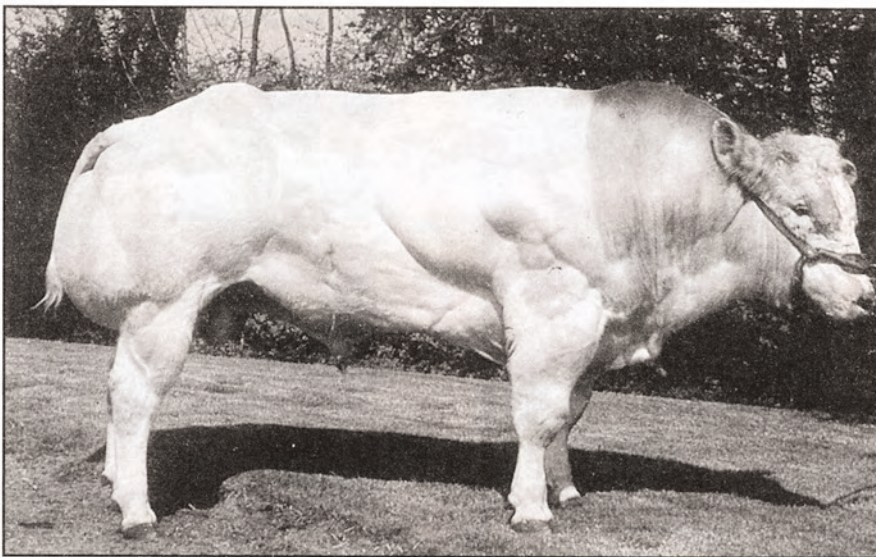
Ing. Václav Suchan, CSc.,
Česká zemědělská univerzita v Praze,
ing. Jiří Houzvička, SECO a.s., Turnov

Přesnost výsledků rozborů krmiv

Redakce časopisu Top agrar odebrala vzorek travní siláže a zaslala jej dvanácti laboratorům v celé SRN. Výsledky rozborů mezi jednotlivými laboratořemi byly ve všech ukazatelích značně odchýlené: obsah sušiny 37,1 až 40,7 %, obsah v sušině hrubých bílkovin 17,9 až 21,5 %, vlákniny 22,6 až 27,8 %, popela 10,9 až 12,7 % a energie 5,88 až 6,4 MJ NEL. Při příjmu sušiny objemné píče 12,7 kg na krávu a den dostačovala by dávka v obsahu bílkovin podle laboratoře Karlsruhe na 21 litrů mléka a podle laboratoře Speyer na 26 litrů mléka. Rozdíl v dotaci bílkovin by byl 5 litrů mléka za den. Ještě palčivější je situace v zásobování energií: pokud travní siláž obsahuje jen 5,8 MJ, pak sežere kráva za den maximálně 12,1 kg sušiny krmiva. Z toho může vyprodukovat 10,9 kg mléka. Pro užitkovost 24 kg mléka potřebuje přidávek 6,8 kg jadrného krmiva. Obsahuje-li však travní siláž 6,4 MJ, pak postačuje krávě pro stejnou mléčnou užitkovost jen 3,2 kg jadrného krmiva. Za 200 dnů zimního krmného období představuje rozdíl 0,72 t jadrného krmiva, tj. 216 DM rozdílné náklady. Vinu na nesrovnalostech výsledků rozborů mají rozdílné analytické metody a hodnotící vzorce. U chovatelů vzniká otázka: Co si počít s takovými výsledky? Pokud jsou pochybnosti nad výsledky rozborů objemných krmiv, vyplátí se vůbec další náklady na výpočet krmných dávek?

(Top agrar, 1, 1995)

BS



Býk HEBREU (H.B.BBB 868001320/21), narozen 12. 4. 1985. Ve věku 4 roky a 10 měsíců měl živou hmotnost 1050 kg a kohoutkovou výšku 150 cm. Otec býků plemene belgické modré, použitý v České republice v rámci programu PHARE. Belgická strana poskytla inseminační dávky a embrya zdarma, realizací projektu pověřilo ministerstvo zemědělství ČR Českou zemědělskou univerzitu v Praze a Výzkumný ústav živočišné výroby v Praze-Uhřetěvesi. Býk byl vítězem celostátní přehlídky v Bruselu 1988. Typický představitel nové generace vyniká harmonickým osvalením, jemnou kostrou a velmi dobrou plodností. Telata se rodí s nízkou živou hmotností, v pozdějším věku jsou velmi dobře osvalená.
Foto archiv