

Chov masného skotu v Nizozemí

Ačkoli je pro Nizozemí kromě tulipánů typický především dojený skot, měl jsem možnost sám se přesvědčit, že chov masných plemen skotu je v této zemi také na velmi dobré úrovni.

Farma, na které jsem působil, patří rodině Rompelbergových a nachází se v jižní části Nizozemí v provincii Limburg ve vesnici Oost-Maarland, ležící nedaleko města Maastricht. Farma je rodinný podnik a na jeho provozu se podílí pan Tonny Rompelberg, jeho rodiče a jeho dva strýcové. Farma má rozlohu 127 ha, z čehož 80 ha slouží jako pastviny, 39 ha pro produkci kukuřice a na 8 ha je pěstována cukrovka. V živočišné výrobě se farma specializuje především na chov masného plemene belgické modré a menší měrou na chov holštýnských krav. Farma svojí velikostí obhospodařované plochy a počtem chovaných kusů skotu patří mezi největší v oblasti. V současné době zde chovají 80 dojených krav s průměrnou užitkovostí 6800 kg mléka za laktaci. Stádo belgického modrého plemene pak tvoří 100 krav s telaty, 30 jalovic a 50 býků na výkrm.

Chov belgického modrého plemene

Když se v 80. letech rodina Rompelbergova rozhodla pořídit si vedle holštýnských krav také specializované masné plemeno, rozhodnutí padlo na plemena



Operační rána se vyholí a dezinfikuje



Řezy se vedou postupně: kůží, příčnými a podélnými svaly stěny břišní a pobřišnice



Poloha dělohy se upraví tak, aby tele bylo možné uchopit za přední končetiny

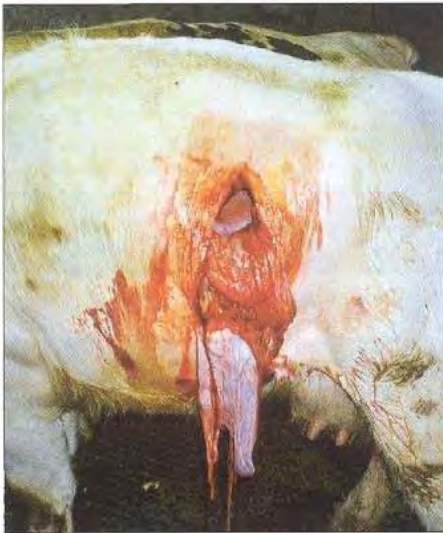
limousine, blonde d'aquitaine a belgické modré, přičemž se dohodli, že později zvolí jen jedno z nich na základě toho, které jim bude více vyhovovat. Výsledek byl hned po prvních letech jednoznačný - belgický modrý skot. Pro toto rozhodnutí měli dva základní důvody. Prvním z nich byla lepší masná užitkovost a druhým pak, pro farmáře ještě více důležitým, velice dobrý charakter zvířat a jejich snadná ovladatelnost.

Jak je všeobecně známé, čistokrevná zvířata plemene belgické modré patří do skupiny plemen chovaných intenzivním způsobem s vyšší náročností na chovatelské podmínky. Tato náročnost se pak projevuje především ve vyšších požadavcích na kvalitu a strukturu krmné dávky jak v oblasti pastevních porostů, tak i zakládaných krmiv do žlabů.

Chov krav a jalovic na farmě se řídí podle ročního období. Začátek letního období, spojený s přechodem zvířat na pastvu, je závislý na klimatických podmínkách, začíná však přibližně v dubnu. Během tohoto období tvoří krmnou dávku pouze čerstvá pastva bez jaké-



Řez děložní stěnou a vyjmutí telete



Děloha po porodu

hokoli přikrmování. Zhruba v polovině října, kdy je pastvy již nedostatek, jsou zvířata přesouvána zpět do vazných stájí v blízkosti farmy, kde jsou během celé zimy ustájena. V zimním období krmnou dávku tvoří 4,5 kg sušiny kukuřičné siláže, 4,5 kg sušiny travní senáže, 0,5 kg ječné slámy, 1 kg koncentrátu a minerálního doplňku s přidavkem vitamínu A. Krmná dávka pro krávy a jalovice od jednoho do dvou let je shodná. U jaloviček do jednoho roku je dávka siláže snížena o 40 % tj. na 2,7 kg sušiny, zbytek dávky pak tvoří seno a opět 1 kg koncentrátu. Při této krmné dávce se krávy i jalovice těší velmi dobré kondici.

Reprodukce

Na farmě je praktikována v převážně větší přirozená plemenitba a jen u nejlepších krav je prováděna inseminace. Jalovice jsou poprvé připouštěny býkem ve věku 19 až 20 měsíců. V zemi původu plemene je sice nyní trend pro první telení jalovic 24 měsíce, oproti dřívějším 31 až 32, avšak pan Rompelberg je toho názoru, že jestliže jsou jalovice zapuštěny již v 15 měsících věku, mají pak během březosti potíže dostatečně dokončit svůj růst a ještě úspěšně zvládnout vývin plodu. Konečným efektem je pak nejen menší tele, ale i kráva, která po porodu již není schopna dohnat tělesný vývin a po jejím vyřazení z chovu po 4 až 5 oteleních a prodeji na jatkách pak farmář „ztrácí“ peníze z důvodu

nižší ceny za takové zvíře. Příčinou nízké dlouhověkosti však není neschopnost krav znovu zabřeznout a „snést“ další císařský řez, ale ekonomika chovu. Jestliže jsou totiž krávy brakovány v pozdějším věku, kvalita a tudíž i cena za maso prudce klesá.

Na farmě se nepraktikuje sezónní telení a telata se rodí po celý rok. Těsně před porodem jsou krávy převezeny z pastviny do stáje, kde se telí. Farmář nic neoponechává náhodě a neriskuje případnou ztrátu telete, a tak všechna telata a dokonce i masní kříženci při-



Před sešitím se děloha povytáhne a zafixuje. Jako prevence zánětu je do dělohy vložena dvougramová tableta chlortetracyklinu

chází na svět císařským řezem. Ke každému porodu je přivolán „zahraniční“ veterinář ze 30 km vzdálené belgické vesnice. Jeho služeb si farmář velmi cení a pochvaluje si kvalitu jeho práce v porovnání s holandskými veterináři. Rovněž tak i cena za tento úkon, která činí celkově zhruba 200 guldenů (3300 Kč), je o mnoho nižší. Nutnost telení císařským řezem nepovažuje pan Rompelberg za tak velký problém, aby to byl pro něj důvod vyměnit belgické modré plemeno za jiné.

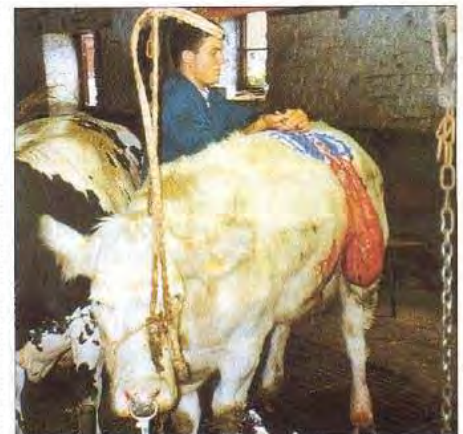
Odchov, výkrm

Telata jsou od matek ihned po porodu oddělena a přesunuta do stáje. Matky jsou několik dní strojně dojeny ve stáji a mlezivo je telatům

předkládáno z lahve. Starší telata jsou krmena dvakrát denně, a to třemi litry mléka, které ze dvou třetin tvoří mléko sušené a z jedné třetiny mléko od holštýnských krav. Mlékem jsou telata napájena až do věku šesti měsíců. Od třetího týdne po porodu si telata začínají přivýkat kukuřičné siláži, senu a koncentrátu.

Systém, při kterém jsou telata od matek oddělena ihned po porodu, má své příznivce, ale i četné odpůrce. Ti první tvrdí, že si telata lépe přivýkají na krmnou dávku, jejich růst je pozvolný a že telata, jež jsou dlouhou dobu pod kojícími matkami, rostou nejprve příliš rychle a později mají problém přejít na klasickou krmnou dávku. Druhá skupina zase opouje tím, že při systému kojících matek s telaty je „jejich“ systém jednodušší, méně náročný na práci a že při zkrmování starteru nena- stávají problémy se změnou výživy.

Všechna zvířata, kromě holštýnských býčků, kteří jsou ihned po narození prodáváni na farmu specializující se na výkrm mléčných telat, zůstávají na farmě. Jalovičky jsou zařazovány do dalšího chovu a býci jsou zhruba v jednom roce věku přemístěni do oddělených stájí pro výkrm. Zde jsou chováni na volno, na hluboké podestýlce ve stejných podmínkách jako ve stáji předchozí. V těchto stájích jsou rozděleni po osmi kusech podle věku a vykrmování do věku 18 měsíců. V Nizozemí spotřebitel příliš nevyžaduje mladé hovězí, a tak jsou býci vykrmování většinou do vyšších porážkových hmotností. Je to také proto, že u plemene belgické modré nehrozí ukládání



Zárok se provádí ve stáji na stání a zvíře během celého zároku stojí



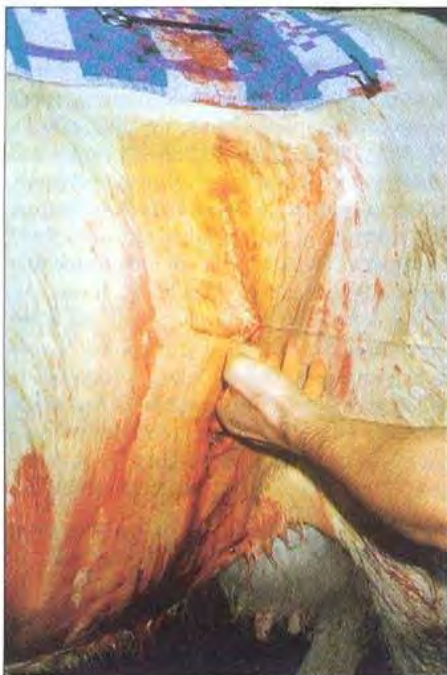
Stěna dělohy se šije vláknem z ovčího střeva - Catgut plain, jehož výhodou je, že se stehy vstřebávají a netvoří se dráždivé uzlíky, které bývají zdrojem přetrvávajících zánětlivých ložisek



Děloha se po sešití vtláčí zpět do dutiny břišní. Před uzavřením pobříšnice se do dutiny břišní aplikuje směs antibiotik (penicilin 30 MIO a gentamicin 5 %)



Stehem se spojí svalstvo břišní stěny. K tomuto úkonu se používá vlákno o vyšší pevnosti - Catgut chrom



Třetí, závěrečné šití představuje spojení okrajů kůže. Rána se dezinfikuje přípravkem na bázi chlóru

tuku ani v pozdějším věku. Krmnou dávku tvoří celoročně kukuřičná siláž a koncentrát. Siláž je zakládána do žlabů a její množství se pohybuje okolo 15 kg na kus. Její dávka je vždy o něco vyšší, než je skutečná potřeba, a nedožrané krmivo je každé ráno odklizené a zkrmováno dojeným kravám. Koncentrát s obsahem romensinu se zkrmuje třikrát denně a jeho celková dávka na kus a den činí 3,8 kg.

Býci jsou dopravováni a poráženi na 100 km vzdálených jatkách v Tilburgu. Výtěžnost se pohybuje okolo 65 až 70 %, hmotnost JOT se pohybuje v rozmezí 530 až 620 kg. Ačkoli se v Nizozemí běžně používá

systém SEUROP pro zpeněžování skotu a drtivá většina kusů z farmy rodiny Rompelbergových spadá do nejvyšší třídy S, farmář není se systémem spokojen a dohodl se s jatkami na jednotné ceně, bez ohledu na výslednou třídu. Důvodem je pro něj značná neobjektivnost systému, pramenící z lidského faktoru při posuzování jatečných těl. O platbách za dodávky se našim chovatelům může zatím jen zdát. Za 1 kg masa krav plemene belgické modré v současné době vyplácí jatka od 7,75 do 9,60 guldenů (128 až 160 Kč), u býků pak od 7 do 8,75 guldenů (116 až 145 Kč).

V plemenářské práci farmář spolupracuje s holandským zastoupením belgické firmy Linalux, prostřednictvím které nakupuje inseminační dávky. Ve svém stáde se pak může pochlubit potomky po otcích, jako je Galopeur, Ministre du bouchelet, Sultan a další. Důkazem toho může být i letošní národní vítězka belgického modrého plemene v kategorii krav a mnoho dalších ocenění, která svému chovateli jeho vynikající zvířata získala. Ceny inseminačních dávek však nejsou nízké - za býky průměrných kvalit zaplatí chovatel od 20 do 45 guldenů, pomyslí-li však na opravdové „špičky“ musí si připravit 160 až 275 guldenů. Pro zlepšení svého stáda chce pan Rompelberg udělat maximum, a tak se letos poprvé chystá nakoupit embrya. Na zkušenosti s embryotransferem si ale budeme muset ještě počkat.

Popis průběhu císařského řezu

Sled jednotlivých kroků dokumentují zveřejněné fotografie. Zbývá jen dodat, že před vlastním porodem se zvířeti podává přípravek Duphaspasmin (20 cm³), a to injekčně intramuskulárně do krku, ten zvíře zklidní a uvolní napětí svalů. Pro místní znecitlivění se používá anestetikum Procaine (4 %), které je injekčně aplikováno do podkoží po celé délce



Konečná úprava spočívá v postříkání rány aluminium sprejem. Přítomnost částic kovového hliníku poskytuje dlouhodobý bakteriostatický účinek. Doba výkonu se pohybuje v rozmezí 30 až 60 minut

řezu (celková dávka činí 80 cm³). K zabránění velkého krvácení se podává injekčně adrenalin, rovněž do krčního svalu.

Po dobu dvou až tří dnů po porodu se jako prevence vzniku infekce podává antibiotikum penicilinové řady.

Na závěr bych chtěl poděkovat rodině Rompelbergových za poskytnuté informace a za podmínky, které mi během mého pobytu na farmě vytvořili.

Kamil Malát,
VOŠ Roudnice nad Labem