

Lineární hodnocení plemene belgické modré v Belgii

Ve Valonské oblasti Belgie je lineární hodnocení u plemene belgické modrobílé v současné době prováděno každoročně u tisíce farem. Během posledních deseti let se počet prováděných hodnocení neustále zvyšuje. Proto si v tomto článku shrneme, co víme o systému hodnocených znaků. Od nedávné doby je sběr údajů v terénu ulehčen používáním nového přístroje – kapesního počítače, tzv. „PDA“. K jeho představení se vrátíme na konci článku. Nejprve si připomeneme obecné principy hodnocení exteriéru plemene belgické modré, tak jak se provádí v zemi původu.

Rozložení znaků lineárního hodnocení

Tabulka č. 1 uvádí přehled znaků hodnocených během lineární klasifikace. Škála doporučených cílových hodnot je v ní označena zelenou barvou (viz legenda). Určité znaky, i přesto, že se hodnotí, se v dílčím výpočtovém vzorci, a tedy ani ve finálním, neberou v úvahu (v tabulce jsou označeny šedou barvou). Oproti tomu jiné aspekty, na které je kladen silný důraz, se ve výpočtech objevují dvakrát (šířka

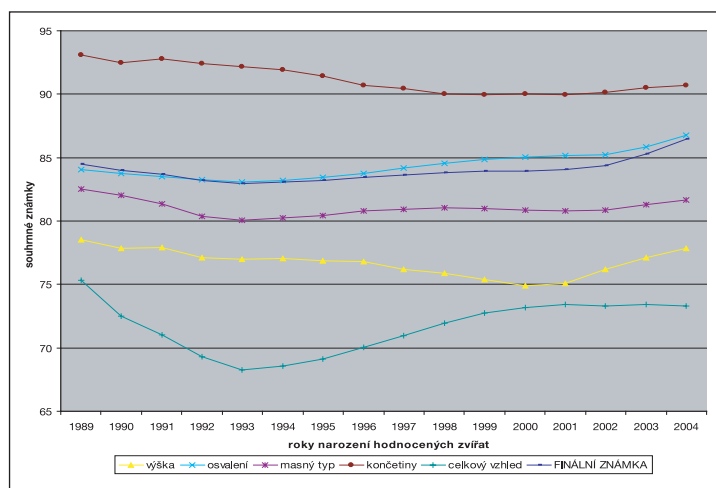
hrudi, šířka pánve, osvalení zádi z pohledu zezadu a z pohledu z boku). Všimněte si, že dva znaky mají maximum 25 (chůze a stavba plece) a že „celkový vzhled“ je klasifikováno nejvýše známkou 20.

Nesmíme zapomenout, že do dílčích známek postoj (končetiny) zasahuje šest přímých srážek: špatný postoj předních a zadních končetin, přední spěnka, prohnuté patní klouby, zadní spěnka, váčky v podkolení. Každý prvek celkového rozložení znaků tak musí být při interpretaci započítán.

Trocha historie

Plemeno belgické modré bylo prvním masným plemenem u kterého se začal systém lineárního hodnocení rutinně provádět. Od roku 1988 se hodnocení stalo vý-

Graf č. 2: Grafické znázornění průměrů hodnocených znaků – souhrnné charakteristiky



chozím měřítkem pro býky v testu, pro výběr matek býků a dárkyň embryí, jakož i pro býky z insemináčnických stanic. Jakmile se finanční prostředky staly dostupnými (v roce 1994), bylo lineární hodnocení prováděno u všech zvířat samičího pohlaví.

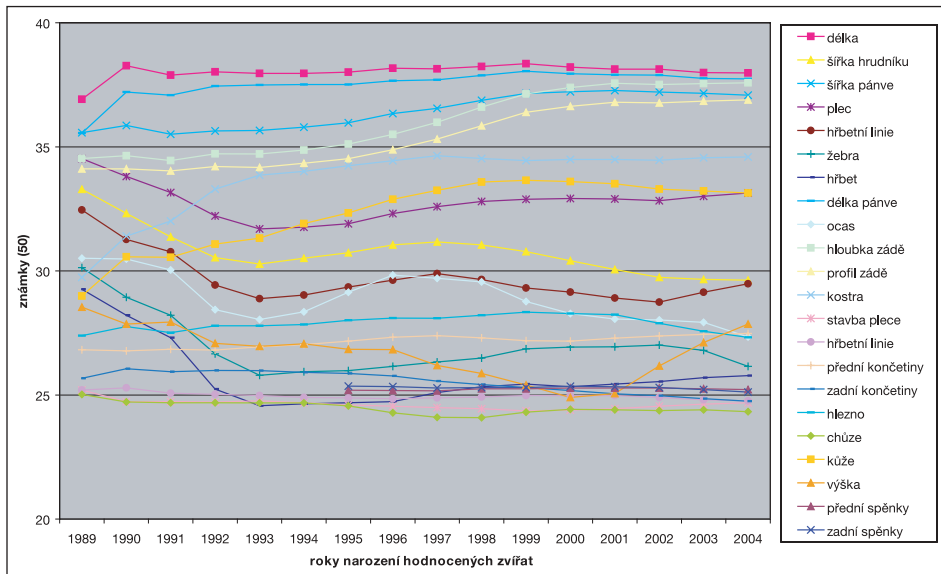
Lineární hodnocení: objektivní pohled

Na rozdíl od mléčných plemen, nemůže plemeno belgické modré obhájit své ekonomické výkony přesným měřicím přístrojem, tak

Tab. č. 2: Vývoj průměrů hodnocených znaků v jednotlivých letech dle ročníku narození zvířat

	znak	1989	1990	1991	1992	1993	1994	1995	1996	1997	1998	1999	2000	2001	2002	2003	2004
1	délka	36.92	38.27	37.89	38.02	37.96	37.96	38.01	38.17	38.14	38.24	38.35	38.21	38.13	38.13	37.99	37.98
2	šířka hrudníku	33.29	32.32	31.37	30.54	30.28	30.51	30.73	31.05	31.17	31.05	30.78	30.41	30.06	29.74	29.66	29.63
3	šířka pánve	35.57	35.86	35.51	35.64	35.66	35.79	35.97	36.34	36.55	36.87	37.15	37.22	37.27	37.21	37.16	37.08
4	plec	34.52	33.81	33.16	32.22	31.69	31.76	31.9	32.31	32.59	32.8	32.89	32.92	32.9	32.83	33.01	33.14
5	hřbetní linie	32.46	31.27	30.77	29.43	28.88	29.03	29.35	29.63	29.89	29.65	29.31	29.15	28.91	28.74	29.14	29.48
6	žebra	30.13	28.94	28.21	26.66	25.79	25.94	25.98	26.15	26.33	26.49	26.86	26.93	26.94	27.01	26.8	26.15
7	hřbet	29.26	28.21	27.31	25.24	24.57	24.64	24.69	24.73	25.1	25.33	25.44	25.33	25.44	25.54	25.7	25.78
8	délka pánve	35.55	37.21	37.08	37.45	37.49	37.51	37.51	37.66	37.7	37.88	38.05	37.95	37.9	37.89	37.76	37.74
9	ocas	30.51	30.48	30.04	28.44	28.04	28.35	29.14	29.83	29.7	29.56	28.77	28.28	28.06	28.02	27.93	27.34
10	hloubka záďe	34.53	34.64	34.45	34.72	34.71	34.87	35.11	35.5	35.99	36.6	37.13	37.39	37.56	37.51	37.55	37.58
11	profil záďe	34.11	34.11	34.03	34.21	34.17	34.34	34.52	34.88	35.31	35.85	36.39	36.63	36.8	36.77	36.84	36.89
12	kostra	29.74	31.4	32.01	33.3	33.86	34.01	34.24	34.44	34.64	34.53	34.45	34.49	34.49	34.46	34.56	34.59
13	stavba plece	25.2	24.73	24.74	24.72	24.76	24.69	24.6	24.55	24.49	24.45	24.36	24.39	24.45	24.55	24.63	24.69
14	hřbetní linie	25.2	25.29	25.07	25.03	24.98	24.9	24.88	24.85	24.88	24.92	24.98	24.97	24.98	24.9	24.81	24.76
15	přední končetiny	26.82	26.78	26.84	26.81	26.94	27.03	27.17	27.33	27.39	27.3	27.19	27.17	27.29	27.38	27.44	27.48
16	zadní končetiny	25.67	26.06	25.94	25.99	25.98	25.91	25.87	25.77	25.56	25.42	25.3	25.18	25.05	24.97	24.85	24.75
17	hlezno	27.39	27.76	27.51	27.79	27.79	27.84	28.01	28.1	28.09	28.21	28.34	28.28	28.24	27.89	27.57	27.32
18	chůze	25.02	24.72	24.69	24.69	24.68	24.68	24.56	24.28	24.1	24.09	24.31	24.42	24.4	24.37	24.4	24.33
19	kůže	28.99	30.57	30.55	31.08	31.32	31.91	32.34	32.89	33.25	33.58	33.65	33.6	33.51	33.3	33.22	33.14
20	výška	28.54	27.86	27.94	27.08	26.96	27.06	26.84	26.83	26.19	25.87	25.4	24.9	25.06	26.17	27.11	27.86
21	výška	78.54	77.86	77.94	77.08	76.96	77.06	76.84	76.83	76.19	75.87	75.4	74.9	75.06	76.17	77.11	77.86
22	osvalení	84.04	83.77	83.48	83.25	83.05	83.2	83.42	83.78	84.18	84.56	84.87	85.02	85.16	85.2	85.86	86.77
23	masný typ	82.52	82	81.33	80.38	80.04	80.22	80.46	80.78	80.94	81.03	80.99	80.83	80.79	80.88	81.28	81.65
24	končetiny	93.11	92.48	92.78	92.44	92.18	91.94	91.43	90.7	90.47	90.02	89.97	90.04	89.93	90.16	90.54	90.71
25	celkový vzhled	75.33	72.51	71.05	69.28	68.27	68.58	69.1	70.03	70.96	71.93	72.72	73.15	73.42	73.29	73.4	73.32
26	FINÁLNÍ ZNÁMKA	84.48	84.01	83.7	83.19	82.94	83.07	83.2	83.44	83.62	83.81	83.93	83.93	84.04	84.34	85.31	86.45
27	tučnost	2.74	2.41	2.31	2.16	2.17	2.17	2.16	2.22	2.21	2.3	2.35	2.38	2.4	2.4	2.45	2.59
28	celkový vzhled	15.07	14.5	14.21	13.86	13.65	13.72	13.82	14.01	14.19	14.39	14.54	14.63	14.68	14.66	14.68	14.66
29	přední spěnky							25.19	25.18	25.17	25.25	25.25	25.28	25.28	25.28	25.25	25.22
30	zadní spěnky							25.36	25.34	25.28	25.3	25.3	25.35	25.33	25.3	25.22	25.12

Graf č. 1: Grafické znázornění průměrů hodnocených znaků – dílčí znaky



jako má mléčná kontrola užítkovosti. Jeho zvláštnost, týkající se extrémní zmasilosti, je reprezentována rozměry a stavbou (svalovou vyvinutostí), objemem a kvalitou jeho produkce. Bonitace a hodnocení tvarů má u masného skotu funkci faktické (reálné) kontroly produktivity.

Princip lineárního hodnocení spočívá v posouzení dle biologického měřítka (u belgického modrého stupnice od 1 do 50ti), každý stupeň v sobě zahrnuje všechna kritéria, vyjadřující kompletní popis co do morfologických charakteristik zvířete. Klasifikovat je možné všechna zvířata od stáří deseti měsíců. Bonitér většinou na farmě ohodnotí všechny kusy ve věku 15ti měsíců. Rozdíl oproti klasifikaci mléčných plemen je v tom, že hodnocení lze provádět celoročně, nezávisle na určitých faktorech. Celkově se uvádí celkem třicet znaků, které můžeme rozdělit do několika skupin:

- osvalení (4 znaky)
- konstituce, tzv. masný typ (5 znaků)
- velikost (1 znak)
- končetiny (13)
- přímé srážky (6)
- celkový vzhled.

Na pomoc si vezmeme tabulku „Rozložení znaků lineárního hodnocení“, kde je uvedena škála každého hodnoceného kritéria. Hodnocení zvířat je zárukou kvality bonitéřů. Po šestiměsíčním období školení, jsou bonitéři posuzováni dva až třikrát za rok, aby

byla zajištěna jejich neustálá objektivita. Na základě výsledků obdrženy v testu obnovuje plemenná kniha složení bonitéřů oprávněných provádět lineární hodnocení. Principem hodnocení je udělit číselnou hodnotu kvalitám a nedostatkům zvířete a stá-

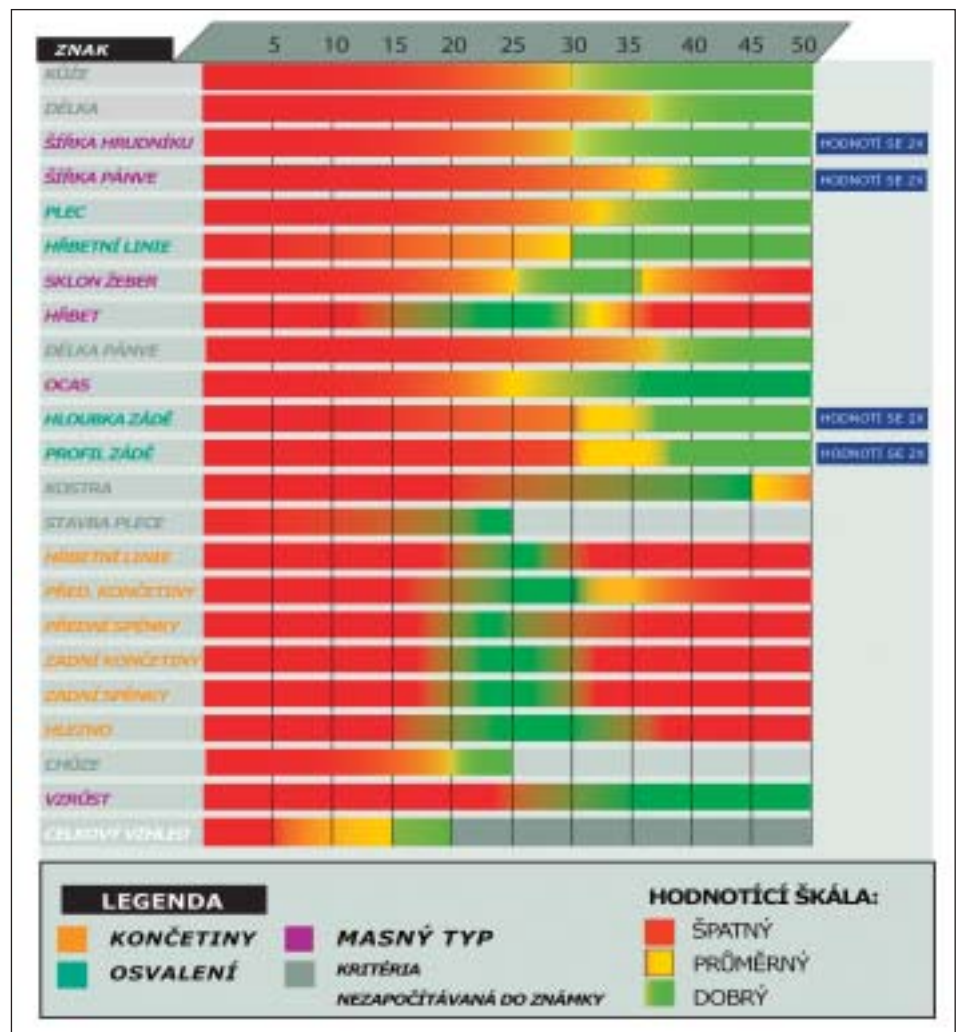
du celkově. Toto hodnocení dovoluje vydávat stájové průměry a porovnat výsledky.

Porovnání lineárního hodnocení v letech 1994 až 2006

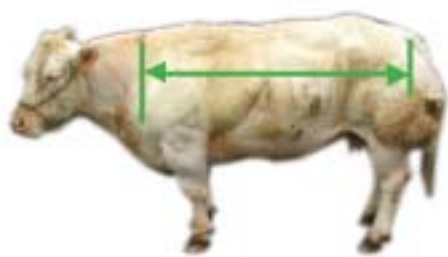
V roce 1994 prováděl lineární hodnocení pouze jeden bonitér. V současnosti pro plemennou knihu pracuje 8 bonitéřů (z nichž 6 je z AWE). V hodnotících kritériích nebyly učiněny významné změny, kromě doplněných šesti přímých srážek, zmíněných výše. Druhá uvedená tabulka ukazuje vývoj hodnotících kritérií, s výjimkou protučnělosti a celkové známky, které si svou úroveň uchovaly. Je možné konstatovat, že od té doby nedošlo ke změnám ve známkování. Během doby, co se hodnocení zevnějšku provádí, získali bonitéři bohaté praktické zkušenosti, které napomáhají objektivitě udělovaných známek.

Přeloženo z časopisu Wallonie Elevages 1/2007

Tab. č. 1: Rozložení znaků lineárního hodnocení



MASNÝ TYP



DĚLKA

Délka se hodnotí od začátku plece ke konci zádě.

Měřítka: malá až velká

Minimální přijatelný počet bodů: 38



ŠÍŘKA HRUDNÍKU

Měřítka: úzká až široká

Minimální přijatelný počet bodů: 38



ŽEBRA

Měřítka: plochý až oblý

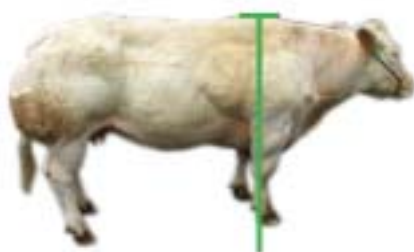
Optimální počet bodů: 30–35



NASAZENÍ OCASU

Měřítka: zapuštěný až odstávající

Minimální přijatelný počet bodů: 25



VÝŠKA

Vzrůst se hodnotí od kohoutku k úpatí přední končetiny.

Měřítka: malý k velký

Minimum požadované pro kus spadající do první kategorie je 25 v tabulce hodnocení (tabulka hodnotící samce a samice).



SKLON ZÁDĚ (pánve)

Sklon se měří od začátku kyčelního výběžku ke konci hýždí.

Měřítka: vodorovný až šikmý sklon

Optimální počet bodů: 25–32



ŠÍŘKA ZÁDĚ

Měřítka: úzká až široká

Minimální přijatelný počet bodů: 38

OSVALENÍ

KŮŽE

Měřítka: silná (tlustá) až jemná (tenká)

Hodnotíme na úrovni od posledního žebra k ramennímu kloubu.

Minimální přijatelný počet bodů: 30

Osvažení PLECE

Měřítka: málo osvažená až hodně osvažená

Plec musí být jasně viditelná.

Minimální přijatelný počet bodů: 33

Hodnocení BELGICKÉ pod

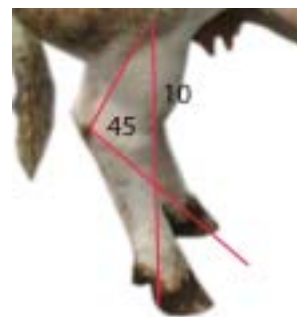


KONČETINY

HŘBETNÍ linie

Měřítka: sedlovitá až vydutá

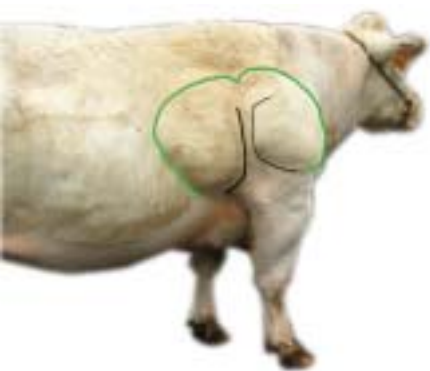
Optimální počet bodů: 25



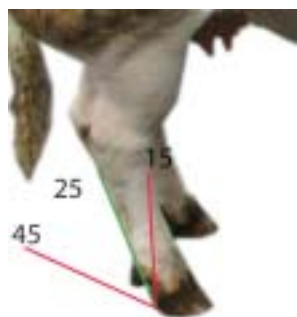
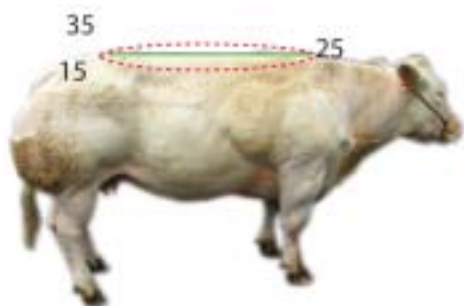
HLEZNO

Měřítka: rovné až zalomené

Optimální počet bodů: 25

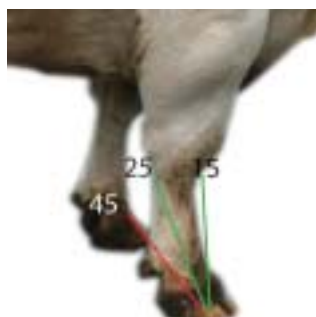


plemene MODRÉ lupou



SPĚNKY zadní profil

Měřitko: vysoko položená až dlouhá patní kost
Optimální počet bodů: 25



SPĚNKY přední profil

Měřitko: vysoko položená až dlouhá patní kost
Optimální počet bodů: 25



Osvalení HŘBETU

Měřitko: málo osvalená až hodně osvalená
Zád musí být široká a dobře stavěná.
Minimální přijatelný počet bodů: 30



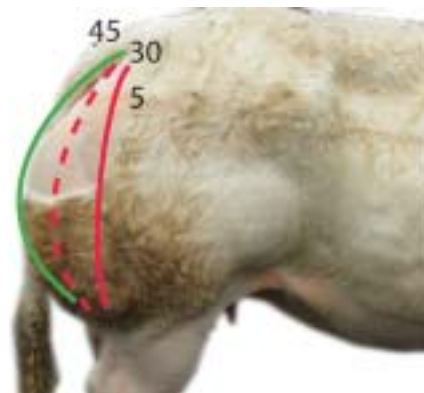
Délka PÁNVE

Měřitko: krátká až dlouhá
Měří se od kyčlí (beder) k hýždím.
Minimální přijatelný počet bodů: 38



KOSTRA

Měřitko: pevný, velký (silný) až subtilní (slabý)
Minimální přijatelný počet bodů: 33



Osvalení ZÁDĚ – pohled z boku

Měřitko: plochý až oblý
Minimální přijatelný počet bodů: 38



Osvalení ZÁDĚ – pohled zezadu

Měřitko: silně zavalitá až zavalitá
Minimální přijatelný počet bodů: 38



STAVBA PLECE

Měřitko: rozcházející se (odloupnutá, odtržená) až setřelá, vyhlazená
Optimální počet bodů: 25



PŘEDNÍ KONČETINY zepředu

Měřitko: zakřivení končetin (zda do X či rovné)
Optimální počet bodů: 25–28

Belgičtí bonitéři se vybavili zařízením PDA

Názor bonitéra

Jean-Philippa Cosse

Od července tohoto roku bylo šest bonitérů, pracujících pro společnost AWE vybaveno novým přístrojem PDA. Tento malý přenosný počítač jim umožňuje přímo zaznamenat bodové hodnocení každého zvířete. Jean-Phillippe Cosse, který pracuje jako bonitér již deset let nám tento nový přístroj představil.



Jean-Philippa Cosse (foto: AWE)

„Chovatel v podstatě nevnímá, že je tento přístroj používán“, vysvětluje Jean-Phillippe. „Princip funkce tohoto přístroje je, že umožňuje zaznamenávat informace přímo. Proto tato technologie skýtá mnohé výhody. První z nich je přístup k informacím. Před každou návštěvou si bonitér připraví data o farmách, které se chystá navštívit. Tak si svůj plán, který

odesílá AWE, sestavuje týden dopředu. Na základě organizace práce bonitéra může být každé farmě zasláno oznámení o jeho chystané návštěvě. Výměna informací mezi AWE a bonitérem v terénu se uskutečňuje přes GPRS. Po potvrzení příjmu stačí kliknout na zvíře, které se objeví na obrazovce a hodnocení může začít. U papírové verze může bonitér naopak zjistit původy a hodnocení předků každého zvířete, aby je mohl vzít v úvahu. Po posledním hodnocení si chovatel může rovnou vyžádat známku, kterou zvíře obdrželo a porovnat ji se známkami jeho předků. Hodnotitel též může na základě těchto údajů jednoduše určit samice – matky býků a/nebo dárkyně embryí. Kritéria hodnocení jsou stejná, jako vždycky. U papírové verze obdrží chovatel kompletní informace (výsledky hodnocení a měření) během 15ti dnů. Přes jisté obavy při zavádění jsme s tímto novým měřicím přístrojem, vzniklým ze spolupráce mezi společností zabývající se informatikou R&D a společností zabývající se masnou produkcí AWE, moc spokojeni“, zdůrazňuje Jean-Phillippe

Cosse. „Velice oceňuji účast dvou bonitérů při vytváření programu týmem programátorů. Jsme zvyklí, že se bonitéři se na vývoji programu přímo podíleli. Tento systém vzájemné spolupráce by se mohl stát standardem. Systém umožňuje jednoduše automatické uložení okna, jako všechny výpočetní programy. Je třeba ještě učinit pár úprav.“

Výhody

Rychlé dekódování zadaných dat/přímý přístup k informacím. Výsledky hodnocení dostupné vzápětí po jeho provedení.

Nevýhody

Funkčnost závislá na pracovním prostředí.

Názor chovatele

Vincent Monjoie, chovatel

z Cantellerie, Scy

50 hodnocených kusů za rok



Vincent Monjoie (foto: AWE)

„Lineární hodnocení je pro mě výborným nástrojem pro posun kupředu v tom, co chci získat jako konečný výstup. Výsledky tohoto hodnocení

dávají komplexní teoretický obraz o chovatelství dobytka. Lze podle nich určit nedostatky chovaných kusů. Podle mne je hodnocení nástrojem k objektivnímu pohledu na zvíře, které odráží budoucí obraz reality. Považuji jej za důležité, neboť určuje býky do plemenitby. To nás přivádí na myšlenku genetického zlepšení, kterým bychom se měli zabývat. Myslím si, že je velice důležité, aby byli bonitéři školeni, aby si uchovali co největší objektivitu v udělovaných hodnoceních. Oceňuji výsledky, které dostávám jednou za rok, neboť podávají celkový pohled a dovolují nám vymezit se proti průměru.“



Foto: AWE